

美山町森林組合広報誌

VOL.

8

2023.12

Sugikodachi


杉木立ち

- 代表理事組合長 ご挨拶
- 新役員就任報告
- 今、美山町森林組合が本当に伝えたいこと
- 美山が誇る素晴らしき仲間達
- 『森林環境譲与税』って？
- 加工場で生まれる未来の宝
- 「耕作放棄地」の地目変更のススメ
- 「早生桐」植栽地を探しています
- 「山の市場」で収入UP & 鳥獣害対策効果UP
- 情報提供のお願い
- 「インボイス制度」について
- ご注文・ご相談お待ちしております



目次



- 代表理事組合長 ご挨拶 P.1
 - 新役員就任報告 P.2
 - 今、美山町森林組合が本当に伝えたいこと P.3～7
 - 美山が誇る素晴らしき仲間達 P.8～9
 - 『森林環境譲与税』って? P.10
 - 加工場で生まれる未来の宝 P.11～12
 - 「耕作放棄地」の地目変更のススメ P.13
 - 「早生桐」植栽地を探しています P.14
 - 「山の市場」で収入UP & 鳥獣害対策効果UP P.15
 - 情報提供のお願い
 - 「インボイス制度」について P.16
 - ご注文・ご相談お待ちしております P.17
- 



代表理事組合長 ご挨拶

代表理事組合長

渡辺 一夫

近年の林業は原木価格の安値が恒常化して、林家への山元価格の低迷状態が続いています。一方、地球温暖化対策のSDGs思想に対する国民の理解やウッドショックを引き起こす海外事情の混迷等で、森林の重要性の再認識、国産材の利用重視などの追い風もあり、念願の恒久的な財源として森林環境譲与税（令和6年度より森林環境税）も予算化されました。国は新しい林業、県は儲かる林業、市は未来に引き継ぐ森林づくりと称して林業の復活に取り組んでいます。具体的にはレーダー測量やドローンによる空からの森林分析、ロボット化した林業機械の開発、早生樹種の育成技術、高層ビル等への木材使用、大型合板工場の誘致、Jクレジット制度の導入など、大手企業も森林に大きな関心を持つようになっていきます。

美山町森林組合におきましても、将来を見据えた森林経営を模索しています。森林整備は戦後の拡大造林、下刈り、雪起こし等の保育、利用間伐期から皆伐・再造林の時期に入っています。市場での原木価格は社会情勢に激変がない限り現状の市場価格で推移するものと思われますので、組合員の皆様に満足できる額を確保するには伐採搬出や運搬の経費を減らすしかありません。

経費削減のためには作業の効率化が必要で、施業地の集約、高密度の林内路網、施業の機械化、運搬方法の見直しが必要で、高額ですが有能な林業機械の導入も検討しています。そして一部集落で行われた林地交換による集約化を他の集落に広げていく計画をしていますが、この交換方式は国も制度化に動いています。

従来型の個々の林家だけの林業経営は難しくなっているので福井県の推奨する集落のコミュニティ林業での林業経営に取り組む方向で、森林組合を大いに活用していただきたいと考えております。

また、バイオマス発電の燃料や建材として5年で胸高直径30センチにまでも生長する早生桐を林や農地の耕作放棄地に植えていく農業・林業コラボの事業を進める方針です。集落の活性化にもなりますので該当する農地がお有りでしたら、早生桐の植栽にご協力を御願います。

美山町森林組合の特色である加工場についても、ログハウスや土木資材利用の最盛期の勢いが鈍っていましたが、木材本来の品質を保つ低温特殊乾燥や強靱化木材の利権者と提携して、付加価値の高い木材と製品の製造・販売に取り組んでおります。製品の販売には関係者等への営業力が欠かせませんが、ホームページやインスタグラムなどのSNSでのPRなど、販売力アップを図っており、加工場最盛期の復活と更なる拡張に努めてまいります。

林業は補助金行政の最たる業種ですが、補助金に頼らず、負担金の無い林業に一步でも近づける気概を持って役職員一丸となって森林組合を運営する所存ですので、組合員皆様のご協力、ご指導をよろしく御願致します。

新役員就任報告

令和5年6月10日(土)に開催されました、第58回令和4年度通常総代会において、役員改選が行われ、新役員19名の就任が承認されました。以下の役員名簿のとおりです。

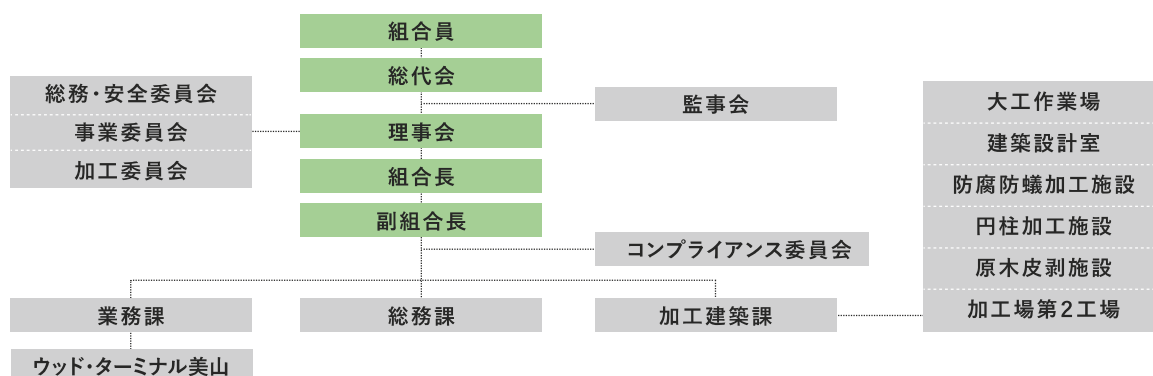
理事

地区	町	氏名	新任・再任	
下宇坂	大久保町	辻 淳二	新	
	福島町	林 一廣	再	
	奈良瀬町	渡辺 一夫	再	代表理事組合長(再任)
芦見	美山大谷町	宮本 敏伸	再	
	皿谷町	松井 晃	新	
羽生	薬師町	前田 正治	再	副組合長
	大宮町	堂本 隆徳	再	
上味見	南野津又町	門 基	新	
	小当見町	宮本 馨	再	
下味見	折立町	小森 昭彦	再	
	西河原町	小泉 利一	新	
上宇坂	西天田町	廣田 一雄	新	
	品ヶ瀬町	勇上 俊昭	再	副組合長
全区	蔵作町	高松 武法	再	副組合長
	椶谷町	伊内 是成	再	
	永平寺町	松井 互	再	

監事

地区	町	氏名	新任・再任	
上宇坂	三万谷町	富田 孝一	再	
羽生	計石町	石森 敏弘	再	代表監事
上味見	神当部町	内田 一郎	新	

組織



今、美山町森林組合が本当に伝えたいこと

コミュニティ林業について

福井県独自の支援事業で、県内で155地域、その内美山地区内にて、20集落が木材生産組合・森林整備組合を立ち上げて、境界を明確化し作業道開設・間伐・主伐などの施業を行っています。

1. 間伐等を支援

獣害対策にもなる山ぎわでの間伐を支援。
間伐計画面積・参画人数に応じた金額を定額で支援。



最大180万円
(令和5年度まで)

2. 主伐を支援

主伐の計画づくりを支援します。
主伐対象面積に応じた金額を定額支援。



最大50万円

3. 所有山林の集約を支援

細かい地番、飛び地番など山の所有権の移転・集約を支援します。



最大240万円



集約



3. 手続きを支援

補助金の手続きや事業の取組みを委託できます。
森林施業プランナーの有資格者の在籍する団体へ委託できます。スムーズに取り組みます。

コミュニティ林業が必要な理由

なぜ今、福井県はコミュニティ林業を進めているのか？

木材価格はこの先どうなる？

- 建築用材としてのスギ丸太価格は、外材に押されて昭和55年をピークに下落。平成7年阪神淡路大震災をきっかけに品質の確保された金属やコンクリート製品との競合等の影響もあり、現在は1万円/m³前後で推移。「ウッドショック」のようなことがない限り将来的にも状況はあまり変わらないと見込まれています。
- 林業で利益を上げるためには伐採、搬出、運搬等の 木材生産コストを下げる ことが必要です。

広がる木材の需要先

- これまで間伐材の売り先は限られていましたが、技術革新により合板へのスギ材利用が可能になったことやFIT制度のもと木質バイオマス発電用の燃料として需要が増えており、山に残っていた材も販売できる ようになりました。

間伐等にはみんなの同意が必要

- 間伐等の生産コストを下げるには、広い面積を対象にした効率的な道の配置や林業機械の使用が必要です。
- それには境界の確認や精算の取り決めなど森林所有者の協力が不可欠です。
(特に境界がわからない場合では、その区域内すべての所有者の合意がないと間伐等ができません)



コミュニティ林業にどうすれば取り組めるの？

コミュニティ林業に取り組む場合、県の林業普及員が丁寧にお手伝いしますので、ご安心ください。

取 り 組 み 手 順

- 1 集落などを単位とした5名以上が集まって任意の組織を設立します。
(以下、地域木材生産組合と呼びます。)(県に規約など必要書類様式があります。)

- 2 コミュニティ林業で取り組む内容を決めます。/3つの支援を併用できます。

① 森林集約化支援

- ・間伐を実施するための木材生産計画作成・その他必要な日当・物品購入・委託等への支援
- ・間伐計画(10ha以上)に応じて 100～180万円

② 主伐計画への支援

- ・主伐を実施するための木材生産計画作成・その他必要な日当・物品購入・委託等への支援
- ・主伐対象面積に応じて 10～50万円 (10万円/ha)

③ 所有集約化支援

- ・森林所有の移転・集約に必要な合意形成・調査・登記に係る費用を支援
- ・移転面積・人数に応じて 最大240万円

※過去に①の支援を受けた組織でも②③を活用できます。

※支援は実際に要した経費に対して各定額を上限に補助を受けれます。

- 3 森林施業プランナーのいる団体 (美山町森林組合) へ事務手続きなどを委託

- 4 当該年度内においてコミュニティ林業支援事業の取組みを実施します。

- 5 次年度以降、計画に基づいて、主伐や間伐を進めていきます。
(間伐等は別事業となります。森林組合等へ委託し、別の補助金を活用します。)

お問い合わせは下記まで

「コミュニティ林業について」とお伝えください

主伐・再造林の推進

福井県の林業基本計画にあたる「ふくい森林・林業基本計画」において、主伐・再造林による循環型林業経営の推進が明記されました。

- 福井県全域で進む人工林の高齢級化の中でも、当組合管内は特に高齢級化が顕著（人工林の内、**16歳級以上25%**）
- 当組合管内の人工林の内、**約90%がスギ**

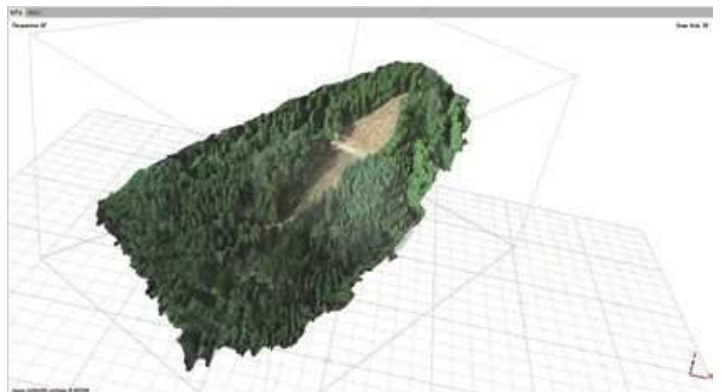
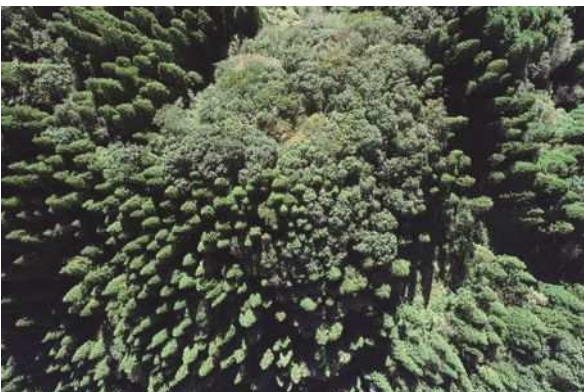
美山町森林組合の主伐・再造林の推移

事業主体	区分	R2 (実績)	R3 (実績)	R4 (実績)	R5 (計画)
美山町森林組合	主伐面積 (ha)	1.69	4.10	8.69	16.30
	内再造林 (ha)	0	0	5.29	15.00

主伐: 5倍 / 再造林率: 60%

主伐: 10倍 / 再造林率: 92%

- 県内で先進的に導入したドローン撮影にて森林資源量を解析し、主伐の搬出材積を可視化できます。
- 令和2年度より実証実験を行ってまいりましたが、令和5年度より運用予定です。



「森林経営計画」を知っておかねば始まらない!

● 目的

一体的なまとまりを持った森林における計画的・効率的な森林の施業等により森林の有する多面的機能の十分な発揮を図るため

● 作成者

森林所有者または森林所有者から森林の経営の委託を受けた者

● 要 性

・ 林班計画 林班等の面積の1/2以上の森林

・ 区域計画 市町村が定める一定の区域内で30ha以上の森林(平成26年4月から施行)

・ 属人計画 自ら所有している100ha以上の森林

● 計画内容

森林経営の長期方針、森林の現状と伐採・造林計画、鳥獣害防止森林区域内における鳥獣害防止の方法、森林の保護、路網整備等

● 計画期間

5年

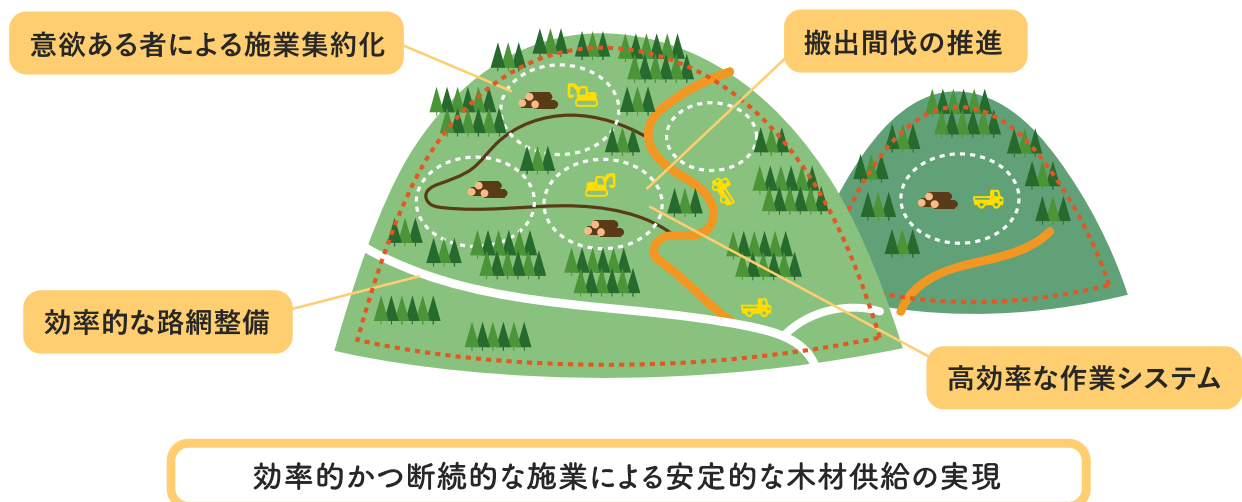
● 認定者

市町村長等

● メリット

国、県、市からの各種補助金等の支援対象

森林経営計画 地形界等で括られた面的なまとまりのある森林を単位とした森林経営計画の作成により、持続的な森林経営を推進



※ 森林経営計画の作成については美山町森林組合にご相談ください

業務課 職員

技師

山下 悦史

やました えつし

経験年数 7年



高校卒業後、「美山町森林組合」へ迷わず就職！
1～2年目に山林測量業務を学び、その後チェーンソーや高性能林業機械、トラック等を駆使し森林整備、伐採業務、一般工事業務にて日々奮闘中！研究熱心！

業務課 職員

技師

山本 祥

やまもと しょう

経験年数 4年



高校卒業後、念願の「美山町森林組合」へ就職！
山林測量業務、図面作成、写真管理作業等に従事。
素直な性格が相まって、先輩からのアドバイスを吸収しながら、毎日向上心を持って取り組んでいます。

加工建築課

作業員

早川 賀寿美

はやかわ かずみ

経験年数 8年



木材業者より「美山町森林組合」へ転職！加工場第2工場にてLC350薬液注入(防腐防蟻加工)業務に従事。前職でも同じ業務に20年以上携わっており、全幅の信頼を寄せています。加工場のトップ商品「環境パイル(地盤改良用丸太)」はここで注入されています。

業務課

作業員

片山 裕治

かたやま ゆうじ

経験年数 7年



認定林業事業者より「美山町森林組合」へ転職！
主に間伐業務に従事。高性能林業機械の操作を習われ、現在は、作業道等の開設等を任されています。
トラック運搬も含めマルチに森林整備業務で活躍している。コツコツ丁寧な作業を心掛けています。

業務課

作業員

八杉 亮介

やすぎ りょうすけ

経験年数 6年



全く異業種から「美山町森林組合」へ転職！主に間伐業務に従事。チェーンソーや高性能林業機械等、器用に使いこなしながらも技術向上に邁進中！子供の頃からお祖父さんに山に連れられていたこともあり、センスは抜群！「ふくい林業カレッジ」1期生。

業務課

作業員

林 信行

はやし のぶゆき

経験年数 4年



木を扱う業者から「美山町森林組合」へ転職！
間伐業務や一般工事を中心に従事。前職の経験で培われた「木」を見る能力を生かし、もっと上手な効率の良い造材を目指しています。

近年就かれた

美山が誇る素晴らしき仲間達

業務課
作業員

安達 正信

あだち まさのぶ

経験年数 3年



即戦力として「美山町森林組合」へ転職！
作業道等開設業務専門に従事。温厚で面倒見が良いので、誰とでもスムーズな仕事ができます。常に冷静沈着に周辺状況を把握し各作業をこなしています。

業務課
作業員

林 香里

はやし かおり

経験年数 1年

令和3年度

林業カレッジ短期生



林業カレッジ卒業後、満を持して憧れの「美山町森林組合」へ就職！屋敷木伐採や法面工事の支障木伐採など一般工事にも従事。非常に元気があり、経験は浅いが、チームのムードメーカー。

業務課
作業員

八幡 優空

はちまん ゆうく

令和5年度採用

令和4年度

林業カレッジ短期生



今春、林業カレッジ卒業後、念願の「美山町森林組合」へ就職！昨年度、林業カレッジにおいて3度のインターンシップを「美山町森林組合」で経験しました。やる気満々。八幡家で代々受け継がれている「木こり魂」で頑張っています。

業務課作業員
(事務専門)

福田 育恵

ふくだ なりえ

令和5年度採用



7年ぶりに美山町森林組合に復職いたしました。主に森林整備関係の事務処理を担当しています。時短での勤務ですが、テキパキと効率よく仕事を的確にこなしています。

従業員 募集中

- 森林整備に携わったことのある方
- 土木経験のある方
- 道作り経験のある方
- 木工に興味のある方

是非、美山町森林組合へ

お問
合先

Tel: 0776-90-3331

「森林環境(譲与)税」って?

令和5年度までは森林環境譲与税(国の特別会計)で、令和6年度からは森林環境税(納税義務者の税金1,000円/人)となります。この税を使って、福井市に申請すると得られる補助事業があります。

① ふくい森林整備事業

- ・森林経営計画が策定できない小規模面積の森林整備
- ・短期間で収穫可能な早生樹の植栽等及び雪害対策等に必要な枝打ち
- ・自然災害により荒廃した森林の整備(危険性が高い森林などで、車両の通行の支障となる樹木等の除間伐・枝打ちの支援)
- ・生活保全林の整備(農地や住居等に隣接した森林で林縁から30m以内の連続した森林の伐採支援)

② 労働安全衛生推進事業

⑧ 木質バイオマス利用促進事業

③ 林業研修資格取得事業

⑨ 流域森林総合整備事業1(施業前/施業後)

④ 高性能林業機械レンタル等事業



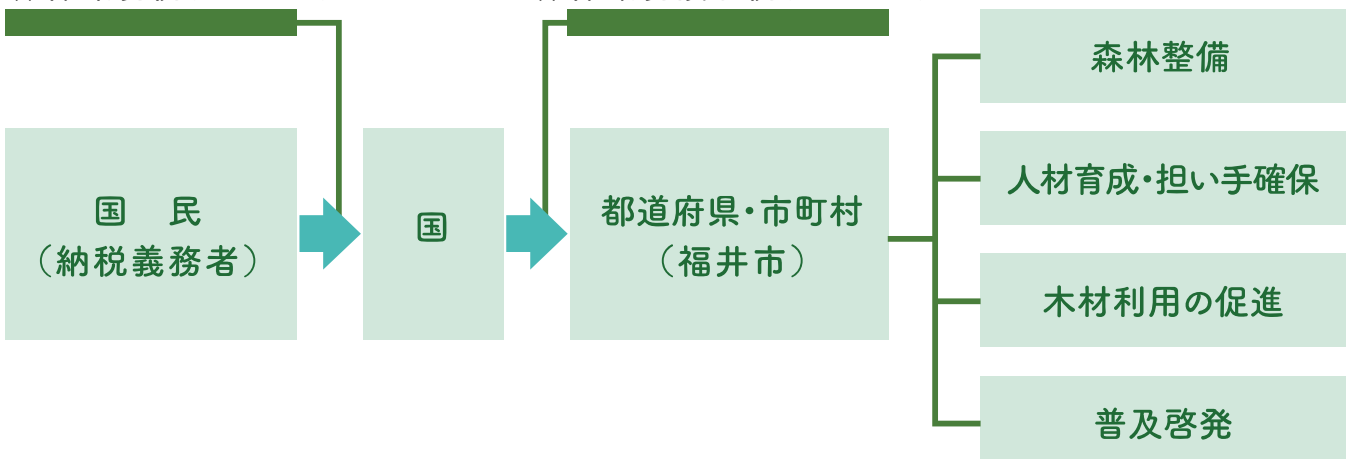
⑤ ふくい型作業道整備事業

⑥ 林道維持地域活動支援事業

⑦ 「木育・森育施設」木質空間整備事業

森林環境税(令和6年度より)

森林環境譲与税(令和5年度まで)



加工場で生まれる未来の宝

新規導入!

バイオ特殊乾燥機

木の持つ
良さを保持



▶ 令和4年9月に設置完了乾燥開始

▶ 「木」で「木」を乾燥

▶ 35～40℃の低温乾燥

▶ 割れにくい!反りにくい!

▶ 天然乾燥のようなきれいな色味

▶ 一切細胞を壊さない

▶ 受託乾燥・実績1号(令和5年2月出荷)

▶ 鳥取城・修繕材料(栗・松・スギ・ケヤキ)

随時、受託乾燥承っております

無料お見積りいたします。お気軽にお問合せください。

お問
合先

加工場 Tel: 0776-90-1400



✓ 県内の「伝統工芸」関係会社と交渉中

✓ 県内・県外の「楽器店」とも交渉中

✓ メーカーは25年の実績がある。

東大寺、出雲大社などの国宝や全国の公共施設等々で乾燥材の使用実績がある

令和5年度 **小型バイオ特殊乾燥機** の本格販売開始!



令和4年10月
福井市役所ロビーにて展示

▶ 衣類、シューズはもちろん、革製品のスポーツ用品など様々な物を乾燥可能

▶ 野菜、薬草の乾燥にも最適

▶ 乾燥するだけでなく、臭いやウイルス、花粉なども取り除いてしまう

▶ 県内中学校・部活動で2台実証実験中

→アンケートも依頼中。その結果を基に更なるバージョンUPを目指します

お客様の様々な生活スタイルに合うように色々なサイズで設計可能です。お気軽にお問い合わせください。

お問
合先

加工場 Tel: **0776-90-1400**

夏は電源OFFで、なんと「クールルーム」にもなります。

夏季限定で加工場にてお試し体験もやっています。是非どうぞ

杉本知事にも体験していただきました!

「福井県産杉」が使用されていることに喜んでいらっしゃいました。電気無しで涼しいことにも関心されていました。



令和5年6月3日
フラワーグリーンフェアにて出展

その他の様々な木製品も絶賛販売中!

／ お気軽にご相談ください ／



- 「県産材を活用したふくい住まい支援事業(リフォーム)」の補助金も活用できます。
補助金額1件あたり上限15万円(構造材・造作材等=5千円/m²、造作材・板材等=7千円/m²)
- 木製カーポート、木塀、木製デッキ等も承っております。

「耕作放棄地」の地目変更のススメ

「非農地通知書」に関わる地目変更の登記申請をされる方へ

- ◆ 登記されている土地の地目に変更があった場合は、土地の地目変更の登記申請を行う必要があります。
- ◆ ご本人自ら行う場合は、登記申請を作成し農業委員会から送付された「**非農地通知書**」を添付、申請してください。
- ◆ 申請書の様式・記載例は、法務局のホームページをご覧ください。
- ◆ **現地の案内図（住宅地図の写し等）**も添付してください。（法務局が現地に行って確認するため）
- ◆ 登録免許税はかかりませんが、登記申請書申請に¥600/1筆必要です。
- ◆ 申請書作成相談 → [福井地方法務局登記部門](#) ☎ **0776-22-4988**
- ◆ 農業委員会の「非農地通知書」があっても、現地の使用状況によっては、地目変更が出来ない場合があります。

「地目変更」をしていないと

森林整備の妨げになる場合があります。

2条森林（田・畑）



山林

への変更を
お勧めします。



早生桐 そうせいぎり

植栽地を探しています

- 「早生桐」とは早生樹の一種で、一般の桐が20～30年で成木となるところ、5～6年で胸高直径30～40cm、高さ15m程の成木となります。
- 伐採後も再発芽、成長の萌芽再生を4～6回繰り返します。
- 年間のCO2吸収量は、従来のスギやヒノキに比べて数倍です。(国交省調査)
- バイオマス発電の燃料等として「早生桐」を育てるため、林や農地の耕作放棄地に植栽していく農業・林業コラボの事業を進めていく方針です。
- 福井市も「早生桐」のブランド化に向けて検討中です。
- 集落の活性化にもなりますので、該当する農地等がございましたら、是非、美山町森林組合までご相談ください。よろしくお願いいたします。



植林後 2ヶ月



植林後 1年



植林後 3～5年
(イメージ)



植林後 6年
40cm×45cmに成長

「山の市場」で収入UP&鳥獣害対策効果UP!

「山の市場」をご利用の皆様、今年もありがとうございました!

今年は660t(990m³)(4,450,000円)もの取扱がございました。

概要

1. 場所 ウッド・ターミナル美山
2. 登録者数 154名(開始当時141名)
3. 開始日 平成28年3月17日(木)
4. 運営日 毎月(原則4~12月)、第1~3木曜日(祝日休業、夏季休業の週あり)
5. 取扱量 約175台/月(軽トラック) 約70t/月
6. 支払額 ¥7,000/t(軽トラック1台=上限¥2,800)※0.4tまで(登録者への支払い)
7. 運営状況 ほぼ100%、木質バイオマス発電所「(株)福井グリーンパワー」様へ販売



✓ 「山の市場」での収入が、晩酌代やお孫さんへのプレゼントに!地域に笑顔があふれています!

✓ 地域の皆様が「山の市場」のために山林に足を運ぶことで、鳥獣害対策効果UP!

情報提供のお願い

\ お知らせください! /

名義変更

- 組合員様の名義を変える場合
例 1) 名義人の死亡による相続
2) 名義人より子に贈与
- 住所が変わった場合

自然災害等による森林被害状況

- 大雨・大雪・雷・暴風等の影響で森林内で災害が起きた場合
例 1) 作業道の崩壊
2) 作業道等の法面崩壊
3) 倒木
4) 谷川氾濫による土砂流出

山林売買

についても

お気軽にご相談ください。



Tel: 0776-90-3331

国が定めた消費税の仕入額控除に関わる

「インボイス制度」について組合員様へのお願い

令和5年10月1日より「**インボイス制度**」が始まりました

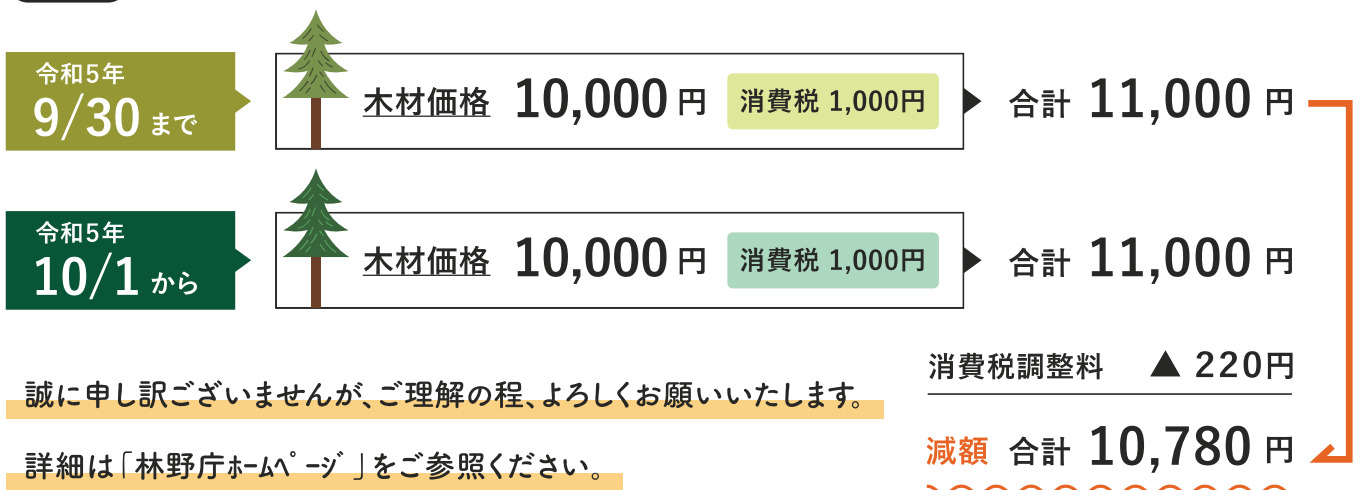
それに伴い、組合員様(免税事業者)からの

買取価格の合計額(消費税込)の2%を

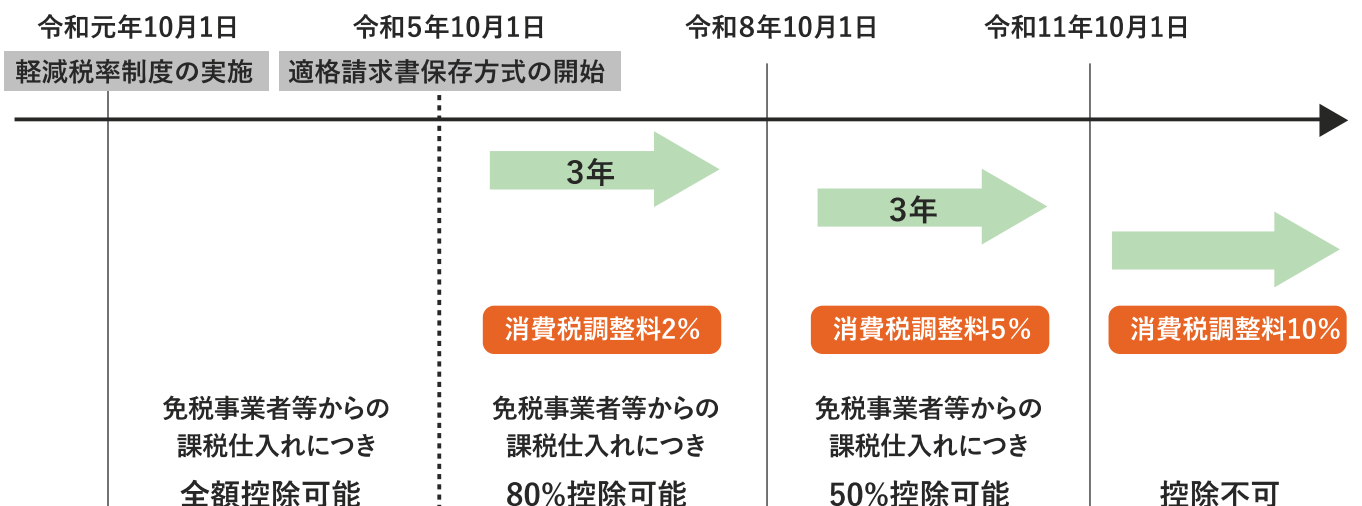
「**消費税調整料**」としてご負担していただくことになります

実際の事務適用は令和5年12月～(11月理事会にて承認のため)

例



免税事業者等からの課税仕入れに係る経過措置



＼ ご注文・ご相談お待ちしております /

防草シート貼り事業

1,000円～/㎡(材料・整地・施工費等含む) 要相談

Tel: 0776-90-3331 (本所)



鳥獣害防御ネット支柱

径 6cm、長さ 2.7m 2,500円/本(税別)

Tel: 0776-90-1400 (加工場)



木塀施工

木質化支援制度の助成金あり 要相談

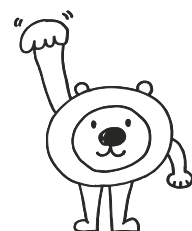
Tel: 0776-90-1400 (加工場)

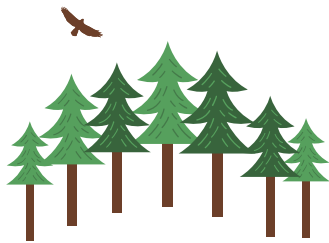


美山町森林組合ホームページ



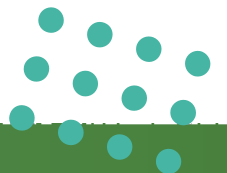
美山町森林組合のホームページが、
この冬リニューアルオープンします！
ぜひご覧ください。





美山町森林組合広報誌

杉木立ち



Sugikodachi